

Prefeitura Municipal de Balneário Camboriú
Secretaria de Educação

Edital nº 001/2011

<http://actbalneario.fepese.org.br>

Caderno de Prova



13 de março



das 9 às 12 h



3 h*



25 questões



M06

Professor de Fanfarra



Confira o número que você obteve no ato da inscrição com o que está indicado no cartão-resposta.

* A duração da prova inclui o tempo para o preenchimento do cartão-resposta.

Instruções

Para fazer a prova você usará:

- este **caderno de prova**;
- um **cartão-resposta** que contém o seu nome, número de inscrição e espaço para assinatura.

Verifique, no caderno de prova, se:

- faltam folhas e a sequência de questões está correta.
- há imperfeições gráficas que possam causar dúvidas.

Comunique imediatamente ao fiscal qualquer irregularidade.

Atenção!

- Não é permitido qualquer tipo de consulta durante a realização da prova.
- Para cada questão são apresentadas 5 (cinco) alternativas diferentes de respostas (a, b, c, d, e). Apenas uma delas constitui a resposta correta em relação ao enunciado da questão.
- A interpretação das questões é parte integrante da prova, não sendo permitidas perguntas aos fiscais.
- Não destaque folhas da prova.

Ao terminar a prova, entregue ao fiscal o caderno de prova completo e o cartão-resposta devidamente preenchido e assinado.

Conhecimentos Gerais

(15 questões)

Português

5 questões

Texto

A capela de Santo Amaro, em Balneário Camboriú, foi construída em 1810, com óleo de baleia misturado a argamassa e telhas, moldadas nas coxas de escravos. Decorada com peças barrocas doadas pela família real em visita ao Brasil, no século XIX, ela faz parte do acervo histórico do estado. Conta uma lenda que o sino da freguesia lá existente foi rachado de tanto que os escravos o tocaram, comemorando a abolição da escravatura.

O Bairro da Barra – ao sul do município, onde se localiza essa capela – é uma atração cultural; marca o local em que começou a colonização europeia na região, caracterizada por suas construções típicas.

Adapt. de <http://www.praiacamboriu.com.br/historia>

1. Assinale a alternativa **correta**, segundo o texto.

- a. () A expressão “é uma atração cultural” refere-se a “essa capela”.
- b. () Óleo de baleia era o material preferido, na época, para ser misturado à argamassa.
- c. (X) Em “o sino da freguesia lá existente” a expressão sublinhada refere-se à capela de Santo Amaro.
- d. () Os escravos que construíram a capela de Santo Amaro comemoraram a abolição da escravatura com sinos.
- e. () No século XIX a família real veio ao município que é hoje Balneário Camboriú, a fim de doar peças barrocas para a capela de Santo Amaro.

2. Assinale a alternativa **correta**.

- a. () A palavra “moldadas” tem como referente coxas.
- b. (X) Na última linha do texto o pronome possessivo **suas** refere-se à expressão “colonização europeia”.
- c. () Os travessões duplos do segundo parágrafo podem ser substituídos por dois pontos finais, sem prejuízo para a estrutura da frase em que se encontram.
- d. () Gramaticalmente, em “de tanto que os escravos o tocaram” o pronome oblíquo (o) pode ser colocado depois do verbo (*tocaram-no*).
- e. () Em “acervo histórico do estado” a palavra sublinhada pode ser substituída por cuidados, sem prejuízo para a estrutura da frase em que se encontra.

3. Complete os espaços com uma das formas apresentadas.

As atrações turísticas desta bela praia (são/é) suas belezas naturais, (o/ao) encanto do mar, (a/à) sua orla tão bem desenhada e (todas/a todas) as praias que (a/há) cercam.

Assinale a alternativa que completa **corretamente** as lacunas.

- a. () é ; o ; à ; todas ; há
- b. () é ; ao ; a ; todas ; há
- c. () são ; ao ; à ; a todas ; a
- d. (X) são ; o ; a ; todas ; a
- e. () é ; o ; a ; a todas ; a

4. Assinale a alternativa gramaticalmente **correta**.

- a. () Este livro? Quero-lhe, para dar a Helena.
- b. () É proibido a passagem de pedestres por aqui.
- c. () Assisti o filme *O discurso do rei*, que gostei muito.
- d. () O progresso de nosso belo balneário ocorre face à mente dos que olham para o futuro.
- e. (X) Vossa Senhora gostaria que o acompanhássemos em um *tour* por nossas praias e lhe indicássemos as melhores?

5. Complete os espaços com uma das formas apresentadas.

1. Brindes de fim de ano?
É hora de agradecer (a/ao) funcionário.
2. Nesta sala há (menos/menas) mulheres que homens.
3. Elas (mesmos /mesmas) viram que já é meio-dia e (meio/meia).
4. (Fazia/Faziam) meses que não íamos a Taquaras e Taquarinhas.

Assinale a alternativa que completa **corretamente** as lacunas.

- a. () a ; menas ; mesmos; meio ; Fazia
- b. () a ; menos ; mesmos; meia ; Fazia
- c. (X) ao ; menos ; mesmas; meia ; Fazia
- d. () ao ; menas; mesmas; meia ; Faziam
- e. () ao ; menos ; mesmas; meio ; Faziam

Temas Atuais

5 questões

6. Em 11 de fevereiro foi anunciada a renúncia do presidente Hosni Mubarak que estava há 30 anos no poder, após 18 dias de violentos protestos que deixaram centenas de mortos e milhares de feridos.

Assinale a alternativa que indica o país onde tais fatos ocorreram.

- a. () Israel
- b. (X) Egito
- c. () Argélia
- d. () Arábia Saudita
- e. () República Islâmica do Irã

7. Assinale a alternativa que indica uma notícia que teve, recentemente, grande repercussão em todo o mundo.

- a. (X) Suspensa a execução de Sakineh Mohammadi Ashitiani.
- b. () Realizado em São Paulo um grande comício pelas Diretas.
- c. () Explodiu a primeira bomba atômica em Hiroshima.
- d. () Descobertas imensas reservas de petróleo, a menos de 20 metros de profundidade, na costa catarinense.
- e. () O Brasil teve, no recente Mundial Paraolímpico de Atletismo, o seu pior desempenho dos últimos anos.

8. Os automóveis são os vilões das grandes cidades. Além dos congestionamentos são, em grande parte, responsáveis pelo ar sujo e poluído que causa desconforto, doenças respiratórias e ameaça a vida no planeta.

Assinale a alternativa que indica a razão de os automóveis produzirem tanta poluição.

- a. () Utilizam energia eólica.
- b. () Utilizam energia elétrica.
- c. () Eliminam água e oxigênio.
- d. (X) Queimam combustíveis fósseis.
- e. () Só queimam combustíveis renováveis.

Prefeitura Municipal de Balneário Camboriú

9. Assinale a alternativa que indica o município com a maior densidade demográfica de Santa Catarina.

- a. () Itajaí
- b. () Joinville
- c. () Agrolândia
- d. () Florianópolis
- e. (X) Balneário Camboriú

10. Assinale a alternativa que indica o século em que se iniciou o povoamento por imigrantes e descendentes de imigrantes europeus, da região onde hoje está situada a cidade de Balneário Camboriú.

- a. () XV
- b. () XVI
- c. (X) XIX
- d. () XX
- e. () XXI

Temas de Educação

5 questões

11. Pesquisadores afirmam que as teorias críticas sobre currículos indicam que estes estão estreitamente relacionados às estruturas econômicas e sociais mais amplas; não são um corpo neutro, inocente e desinteressado de conhecimentos.

De acordo com essa concepção de currículo, a seleção de conhecimento é:

- a. () Produto da organização das habilidades necessárias à aprendizagem dos estudantes.
- b. () Realizada mediante a seleção imparcial dos conhecimentos científicos.
- c. () Estruturada, somente, por valores vigentes da sociedade.
- d. () Organizada por um conjunto de decisões técnicas.
- e. (X) Resultado de processo que reflete os interesses particulares das classes e grupos dominantes.

12. O projeto político-pedagógico da escola tem como eixo constitutivo o currículo, por ser:

- a. (X) o núcleo articulador do processo de socialização e construção do conhecimento.
- b. () uma forma eficiente na condução e controle das mudanças nas metodologias de ensino.
- c. () um documento destinado exclusivamente ao registro da ação docente no processo de ensino.
- d. () o único instrumento capaz de determinar o processo de planejamento e avaliação.
- e. () uma ferramenta eficiente das secretarias de educação para controlar as aprendizagens dos estudantes.

13. A Lei de Diretrizes e Bases da Educação Nacional – Lei 9394/96, em um dos seus artigos afirma: “Os currículos do ensino fundamental e médio devem ter uma base nacional comum, a ser complementada, em cada sistema de ensino e estabelecimento escolar, por uma parte diversificada, exigida pelas características regionais e locais da sociedade, da cultura, da economia e da clientela”.

Conforme o enunciado, assinale a alternativa **correta**.

- a. () O ensino da arte constituirá componente curricular opcional, nos diversos níveis da educação, podendo ser oferecido nas mais diversas linguagens, objetivando o desenvolvimento cultural dos alunos.
- b. () A educação física, com proposta pedagógica voltada para a prática esportiva, visando revelar novos talentos, é componente curricular obrigatório da Educação Básica.
- c. () As disciplinas de História e Geografia são de caráter obrigatório, porém deverão ser adequadas a cada região ou comunidade em que vivem os alunos.
- d. (X) Os currículos a que se refere a LDB devem abranger, obrigatoriamente, o estudo da língua portuguesa e da matemática, o conhecimento do mundo físico e natural e da realidade social e política, especialmente do Brasil.
- e. () Na parte diversificada do currículo será incluído, optativamente, a partir da quinta série, o ensino de pelo menos uma língua estrangeira moderna, com preferência para o inglês e espanhol.

14. Com relação à avaliação da aprendizagem, constituem elementos importantes a serem considerados pelos professores:

1. Os erros cometidos pelas crianças, por representarem indícios do processo de aprendizagem e da construção do conhecimento.
2. O currículo e o livro didático que devem ser cumpridos à risca para determinar os conteúdos que devem ser aprendidos pelas crianças.
3. A autonomia e autorresponsabilidade dos estudantes e professores e, portanto, a autoavaliação do processo de ensino e aprendizagem.
4. A prova, pois é o único instrumento possível e legítimo de que os professores dispõem para medir a aprendizagem dos estudantes.
5. Os registros dos estudantes para, a partir deles, compreender o que está aprendido e, se necessário, (re)ver e (re)planejar o trabalho em desenvolvimento.

Assinale a alternativa que indica todas as afirmativas **corretas**.

- a. () São corretas apenas as afirmativas 1, 2 e 3.
- b. () São corretas apenas as afirmativas 1, 3 e 4.
- c. (X) São corretas apenas as afirmativas 1, 3 e 5.
- d. () São corretas apenas as afirmativas 2, 3 e 4.
- e. () São corretas apenas as afirmativas 1, 2, 3 e 4.

15. O texto do Artigo 58 do Estatuto da Criança e do Adolescente (ECA/1990) define que no processo educacional respeitar-se-ão os valores culturais, artísticos e históricos próprios do contexto social da criança e do adolescente, garantindo-se a estes:

- a. () os lugares adequados para suas manifestações étnicas.
- b. (X) a liberdade de criação e o acesso às fontes de cultura.
- c. () as quadras poliesportivas para treinos, visando o esporte de autorrendimento.
- d. () o acesso de todos a tabladros e arenas para vivenciar a arte circense tradicional.
- e. () o desenvolvimento de oficinas de arte visando a criação de novos talentos.

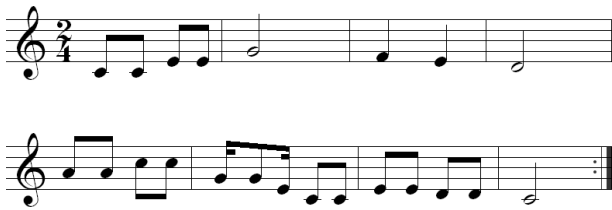
Conhecimentos Específicos

(10 questões)

16. Assinale a alternativa que apresenta **corretamente** instrumentos transpositores.

- a. () trompete, piano, violão e fagote.
- b. () violino, viola, violão e violoncelo.
- c. () trombone, fagote, saxofone contralto e tuba.
- d. (X) trompa, clarineta, trompete e saxofone tenor.
- e. () flauta transversa, trompete, trompa e clarineta.

17. Analise o exemplo musical apresentado abaixo.



Sobre o exemplo musical acima, pode-se afirmar:

- a. () trata-se de uma canção folclórica estrangeira, em compasso binário, na tonalidade de Lá menor.
- b. (X) trata-se de uma canção folclórica brasileira, em compasso binário, na tonalidade de Dó maior.
- c. () trata-se de uma canção folclórica estrangeira, em compasso ternário, na tonalidade de Lá maior.
- d. () trata-se de uma canção folclórica brasileira, em compasso binário composto, na tonalidade de Dó maior.
- e. () trata-se de uma canção folclórica alemã, em compasso binário simples, na tonalidade de Dó Maior.

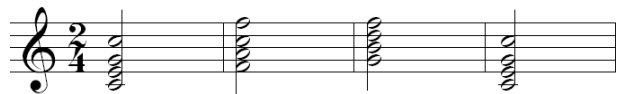
18. Leia o trecho musical apresentado abaixo:



Assinale a alternativa que apresenta uma transposição **correta** da melodia.

- a. ()
- b. ()
- c. (X)
- d. ()
- e. ()

19. Analise os acordes transcritos abaixo:



Assinale a alternativa que apresenta **corretamente** a sequência de cifras que representam os acordes acima.

- a. () D – E – B
- b. () C – F – G
- c. () G – E – B7
- d. () G – C – F7
- e. (X) C – F – G7

20. Analise as afirmações abaixo:

1. A fanfarra é caracterizada pela sonoridade dos instrumentos de corda.
2. O repertório da fanfarra é comumente de estilo clássico, executado preferencialmente em salas de concerto.
3. Em uma perspectiva histórica, o instrumental Orff é precursor da fanfarra.
4. Atualmente, as fanfarras podem utilizar, além da formação tradicional, instrumentos de percussão sinfônica e instrumentos de percussão popular.

Assinale a alternativa que indica a(s) afirmativa(s) descreve(m) **corretamente** a fanfarra.

- a. () É correta apenas a afirmativa 2.
- b. (X) É correta apenas a afirmativa 4.
- c. () São corretas apenas as afirmativas 1 e 3.
- d. () São corretas apenas as afirmativas 2 e 4.
- e. () São corretas apenas as afirmativas 3 e 4.

21. Instrumentos transpositores são aqueles que têm as notas escritas na partitura em altura diferente daquela que realmente soam. Na execução de um arranjo deve-se considerar que todos os instrumentos soam na mesma tonalidade, apesar de escritos em tonalidades diferentes.

Por exemplo, uma composição em Dó maior será escrita como se fosse em na partitura para um instrumento em Sib, e como na partitura de um instrumento em Fá.

Assinale a alternativa que completa **corretamente** as lacunas do texto.

- a. (X) Ré maior; Sol maior
- b. () Ré maior; Lá maior
- c. () Ré menor; Sol menor
- d. () Si maior; Sol maior
- e. () Sib maior; Fá maior

22. Analise os princípios educacionais abaixo:

- O educador deve sempre aprender a aprender dos alunos o que ensinar.
- A improvisação é uma das principais ferramentas para a realização do trabalho pedagógico-musical.

Identifique o educador musical que defende os princípios apresentados.

- a. () Carl Orff
- b. () Jusamara Souza
- c. () Liane Hentschke
- d. () Marisa Fonterrada
- e. (X) Hans-Joachim Koellreutter

23. Em uma perspectiva atual, pode-se afirmar que um programa na área de educação musical deve considerar:

- a. () as vivências musicais dos alunos, respeitando e valorizando a diversidade e pluralidade cultural, através de atividades que priorizem experiências com a música erudita ocidental.
- b. () os conhecimentos historicamente construídos na área de música, priorizando aqueles consagrados na cultura ocidental, os quais fornecem as bases para um processo de alfabetização musical que é essencial à execução de instrumentos musicais.
- c. (X) as vivências musicais dos alunos, respeitando e valorizando a diversidade e pluralidade cultural, através de atividades que contemplem experiências articuladas de execução, composição e apreciação musicais.
- d. () o equilíbrio entre repertório erudito e popular, em uma proposta curricular que tenha como objetivo maior desenvolver conhecimentos sobre história da música.
- e. () a ênfase que atualmente se atribui à teoria musical no ensino, elaborando propostas que contemplem exclusivamente atividades relacionadas à prática instrumental e habilidades técnicas relacionadas à leitura de partitura.

24. Analise o texto abaixo:

Atualmente, a área de Educação Musical vem elaborando referenciais que se fundamentam em princípios educacionais elaborados por Paulo Freire, propondo a Pedagogia Crítica para a Educação Musical.

Abrahams, 2005.

Assinale a alternativa que apresenta **corretamente** um princípio coerente com tal proposta.

- a. () O professor deve sempre manter uma relação autoritária com os alunos, visando a manutenção da ordem e do respeito em sala de aula.
- b. () A educação é um território neutro politicamente, de maneira que as práticas educacionais devem sempre considerar tal princípio em sala de aula.
- c. () Na área de música, a expressão “pedagogia crítica” refere-se especificamente ao desenvolvimento de habilidades de escuta musical, visando a análise crítica de músicas da mídia.
- d. (X) A educação é política e deve reconhecer que os alunos trazem consigo conhecimentos derivados de suas experiências do dia a dia, devendo a educação musical expandir e transformar a maneira como eles percebem a realidade.
- e. () A base para a construção de posicionamentos críticos em música é o conhecimento da História da Música Ocidental, que constitui a base para a compreensão musical.

25. Refletindo sobre a educação musical na atualidade, identifique a alternativa **correta**.

- a. (X) Atualmente é meta da área de educação musical desenvolver propostas inclusivas, visando formar cidadãos mais críticos e atentos ao meio sonoro em que vivem.
- b. () Atualmente a prioridade da área de educação musical no Brasil é elaborar um currículo nacional de música, visando atender à legislação que prevê a música como disciplina obrigatória na escola.
- c. () Um princípio importante que orienta o ensino de música na atualidade é fundamentado na ideia de que um trabalho de qualidade está pautado na formação de grupos homogêneos em sala de aula.
- d. () Com a nova legislação para o ensino de música na escola, retorna-se aos princípios educacionais propostos anteriormente por Heitor Villa-Lobos.
- e. () A complexidade do conhecimento musical impede uma aprendizagem satisfatória na escola básica, argumentando-se que, em prol da qualidade, este ensino seja oferecido em atividades extraclasse.

**Página
em Branco.
(rascunho)**



**FEPESE • Fundação de Estudos e
Pesquisas Sócio-Econômicos**
Campus Universitário • UFSC
88040-900 • Florianópolis • SC
Fone/Fax: (48) 3953-1000
<http://www.fepese.org.br>